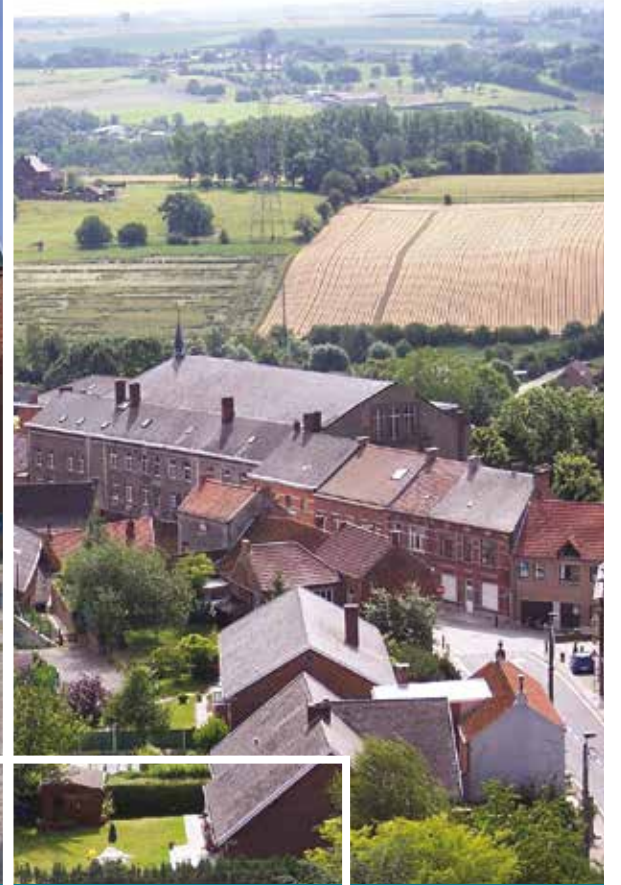


# Nos 3 villages

ITTRE, HAUT-ITTRE & VIRGINAL

Bulletin d'Informations Communales / Décembre 2019



n°169

sommaire



SAINTE CATHERINE



COMMÉMORATIONS



DONNERIE

## EDITO

### Le cœur et la raison

Cet éditorial de fin d'année est très difficile à réaliser car nous sommes pris entre la raison et le cœur.

La raison est de nous dire que l'on n'a pas eu une année facile.

La raison nous dit que nous avons dû prendre des mesures importantes et pas toujours populaires pour sauvegarder notre commune et lui donner des chances pour l'avenir.

La raison nous dit plein de choses pas toujours positives que d'aucuns diront réalistes.

Mais heureusement on a le cœur.

Et le cœur nous dit que nous sommes des privilégiés de vivre dans nos villages, dans nos hameaux.

Le cœur nous dit que nous avons la chance d'être dans un village où on sait encore se dire bonjour.

Le cœur nous dit qu'on peut mettre nos enfants dans des crèches accueillantes, dans des écoles ouvertes et que de nombreuses activités sont organisées pour eux tant au niveau communal que privé et associatif.

Le cœur nous dit qu'il n'y a pas une semaine, un jour, sans propositions d'activités, de spectacles, ...

Le cœur nous dit que nos aînés sont choyés.

Le cœur nous dit que nous avons quand même de chouettes infrastructures sportives.

Le cœur nous dit que le personnel communal est accueillant et le service travaux toujours prêt à rendre service.

Le cœur nous dit que nous essayons de ne laisser personne sur le bord du chemin.

Comme vous voyez, le cœur l'emporte sur la raison et c'est pour cela que depuis un an, nous mettons le cœur à l'ouvrage pour conserver cette qualité de vie, de services au sein de notre commune pour que chacun d'entre vous se sente bien.

Voilà le mois de décembre, c'est un mois de fêtes, de rencontres, de retrouvailles, de souhaits de bonne santé d'abord mais aussi de réalisation de projets pour l'année à venir.

Il n'y a donc pas de raison que le cœur ne soit en fête.



Le Collège s'associe à moi, de tout cœur, pour vous souhaiter une bonne et heureuse année, une bonne santé et nous vous souhaitons du fond du cœur que vos vœux se réalisent pleinement.

> Pour le Collège,  
Christian Fayt, Bourgmestre







## LE LOMBRICOMPOSTAGE

Pour ceux et celles qui n'ont pas de jardin... mais un appartement, un balcon ou une terrasse... et qui veulent trier leurs déchets « verts » (entre autres) et se faire leur propre compost et valoriser leurs déchets, voici une solution dont on parle un peu plus chaque jour : le lombricompostage, ou la culture par les vers...

### COMMENT ÇA MARCHE ?

Contrairement à un composteur de jardin qui fermente grâce à la chaleur principalement, le lombricomposteur s'appuie sur les lombrics (espèce : Eisenia) qui vont digérer plusieurs fois la nourriture et la transformer petit à petit en compost, mais aussi faire un « thé » qu'on peut diluer dans l'eau afin de créer un excellent fertilisant liquide pour les plantes.



Le lombricomposteur est constitué de plusieurs bacs, qui doivent être opaques pour conserver l'obscurité et troués afin de laisser passer les vers. On remplit le bac du dessous puis, quand celui-ci est plein, celui juste au-dessus...etc. Lorsque le bac du dessous n'a plus de vers (c'est à dire qu'ils sont tous passés dans le 2e ou 3e bac) c'est que le compost est prêt ! On vide alors le bac le plus bas, et on le replace par-dessus les autres. C'est donc un système rotatif. Sous le 1er bac (celui du dessous) il y a un système de robinet qui permet de recueillir le « thé » des vers, un jus qui passe de bac en bac par percolation. Ce liquide est très riche en nutriments.

### LES A-PRIORI

#### Ver et appréhension

Eh oui, il faut bien l'admettre, si on a peur des « vers de terre », cela risque de demander un effort sur soi pour permettre à ces petites bêtes de rentrer dans nos appartements ou sur nos terrasses ! Car



dans un lombricomposteur, il faut bien avouer qu'il y'en a beaucoup, concentrés dans un petit endroit ! Il faut savoir que les lombrics sont nécessaires dans la terre et qu'ils sont totalement inoffensifs ! Ce sont les meilleurs recycleurs dans la nature ! Et ne vous inquiétez pas, ils ne sortiront pas de leur boîte ! Ils préfèrent l'humidité du sol (et donc de vos déchets) et l'obscurité, ils resteront donc sagement dans leur nouvel habitat que vous leur offrirez.

#### Aucune odeur nauséabonde

D'après les différents forums consultés ainsi que les avis des internautes qui possèdent un lombricomposteur : aucune odeur nauséabonde ne se dégage d'un lombricomposteur. Seul l'humus « sent » lorsque le lombricomposteur est ouvert afin de permettre d'y placer les déchets.

#### REPRODUCTION DES VERS

Les vers se reproduisent et s'autorégulent selon la quantité de nourriture apportée. Si votre lombricomposteur fonctionne bien, les vers ne tarderont pas à se multiplier afin de transformer vos déchets supplémentaires !

Un lombricomposteur peut rester environ un mois sans maintenance (pendant les vacances par exemple) s'il a atteint son rythme de croisière et si vous n'oubliez pas d'apporter un peu de déchets avant de partir...

#### QUELLE NOURRITURE ?

En règle générale, les vers mangent ce qui est organique :

- restes de fruits et légumes crus et cuits
- végétaux
- feuilles et sachets de thé, le marc de café, les filtres
- la poussière, les cheveux et poils, les ongles
- le carton et le papier (attention à ne pas mettre trop de papier encré, nocif pour les vers)
- les coquilles d'œufs
- de la fibre de coco
- (...) etc

Les aliments doivent être coupés en petits morceaux, afin d'obtenir un résultat plus rapidement.

- Essayez de conserver une nourriture variée : vous obtiendrez un meilleur compost !
- Evitez les produits laitiers, la viande, les litières de chats et chiens, les agrumes, ails et oignons qui sont trop acides...
- Evitez aussi les végétaux malades ou atteints de parasites

#### COMPOST ET «THÉ»

Le compost fourni par les vers ainsi que le « thé » recueilli sont d'excellents fertilisants pour les plantes ! Par exemple, pour utiliser le compost, il suffit de retirer les premiers centimètres de terre de vos plantes en pot et de les remplacer par du lombricompost, les arrosages feront le reste : les éléments nutritifs descendront petit à petit.



Pour le « thé », il suffit de le diluer dans de l'eau (10% de thé et le reste en eau) car il est très concentré. Il se conserve très bien et constitue un parfait engrais liquide pour vos plantes !

#### Pour repoter ?

Le terreau n'est pas du compost ! Ne pas utiliser seulement du compost si vous souhaitez repoter une plante !

#### POUR 4 PERSONNES, ET ÉDUCATIF !

Un lombricomposteur avec 3 bacs permet de composter et de valoriser les déchets d'une famille de 4 personnes environ !

De même, cela est un bon moyen de faire découvrir le tri ainsi qu'un peu de biologie aux enfants ! Un bon outil pédagogique ! D'ailleurs, la plupart des enfants adorent les vers de terre...

#### SEUL INCONVÉNIENT : LE PRIX

A moins de le fabriquer vous même, il est vrai que les lombricomposteurs restent encore relativement chers... (entre 80 et 180 euros environ)

Sur le long terme, ils permettent cependant de faire de substantielles économies sur l'achat des engrais, des composts... Et n'en doutons pas, sur les futures taxes qui seront calculées sur nos poubelles !



## DISTRIBUTION D'ARBRES DE LA SAINTE CATHERINE

Le samedi 23 novembre dernier a eu lieu la traditionnelle distribution des arbres de la Sainte Catherine (à la sainte Catherine tout bois prend racine).

Ce fut l'occasion de découvrir ou redécouvrir pour nos concitoyens ; les vélos électriques « de la commune », les ambassadeurs propreté, les chevaux de trait, nos composteurs, les semences traditionnelles, ...

Ce sont quelques 1.800 Plants de charme, de cornouiller mâle, de cornouiller sanguin, de fusain d'Europe, de hêtre, de bourdaine, de fusain, de groseiller à grappe, de framboisier ou de viorne obier qui ont été confiés aux mains « vertes » des ittrois.

Dimanche 24 novembre 2019, au Bois des Nonnes, a eu lieu l'opération  
« Un enfant, un arbre »

Plantation d'un chêne par les parents dont l'enfant est né dans l'année.



## LE SAVIEZ-VOUS ?

L'hiver wallon n'est pas une épreuve pour toutes les espèces !

Certaines espèces nordiques viennent profiter de la douceur de notre climat hivernal comme le pinson du nord.



Pinson du Nord



Pinson domestique



Votre service travaux est d'ores et déjà prêt à affronter les intempéries hivernales.

N'oubliez pas de laisser la place nécessaire (3.60m) pour faciliter le passage des engins de déneigement.



Pour nos parterres aussi l'hiver est une période de repos.



Inauguration au Musée Marthe Donas : **Cécile Miguel**, peintre, collagiste et poète **expose jusqu'au 19 janvier 2020**.

**DEVELOPPONS LA NATURE**

**Le PCDN & Le PCDR**

Vous invitent toutes et tous à venir échanger vos idées et discuter d'actions en faveur la nature à Ittre

Quand ? Le 16 décembre 2019 à 19h 30  
Où ? Salle des Mariages - Grand place d'Ittre (Ancienne maison communale)

## UN TOUT GRAND SUCCÈS POUR LE CONCERT DE CORNEMUSE



Le « Celtic Passion Pipe Band », en concert à l'occasion de la Sainte Cécile en l'église d'Ittre, rassemble des passionnés de musique et de culture celtique. L'association compte environ 60 membres : danseurs, sonneurs de cornemuses, joueurs de tambours et sympathisants.



## L'AUTOMNE EST LÀ AVEC SES DANGERS

### LES FEUILLES MORTES

Les arbres ont commencé à perdre leurs feuilles et celles-ci forment désormais un tapis épais sur la chaussée. Prudence !

Non seulement les feuilles peuvent **dissimuler des racines ou nids de poule**, mais avec l'humidité elles deviennent **très glissantes**.

Adaptez votre vitesse.

### SOLEIL D'HIVER ET ÉBLOUISSEMENT

En hiver, le soleil monte moins haut dans le ciel. Il devient vite rasant et nous éblouit plus tôt dans la journée.

**L'éblouissement** empêche rapidement de distinguer un obstacle devant vous, comme un véhicule qui freine ou qui change de direction.

### BIEN VOIR ET ÊTRE VU

Que ce soit pour les deux roues ou les voitures, le manque de visibilité reste l'une des plus grandes causes d'accidents à cette période de l'année.

Alors pour votre sécurité et celles des autres, **la prudence est de mise...**



Les travaux du clocher d'Ittre réalisés par la Fabrique d'Eglise avec l'appui financier de la commune.

Projet de mise à disposition d'un local communal (garage) pour remplacer la Give-Box qui a brûlé ce 4 novembre. Les modalités de collaboration avec les responsables de projet sont en cours ...



## LA NATURE ; UN RESERVOIR AU POTENTIEL FABULEUX

Lors de l'essor de la chimie industrielle, il y a une trentaine d'années, la recherche sur les matériaux du vivant a été quelque peu délaissée. De nos jours, le monde industriel s'intéresse à nouveau aux substances naturelles, suite aux effets polluants et toxiques de certaines molécules de synthèse.

Les substances naturelles sont des alternatives de choix car elles sont généralement plus facilement dégradables. Leur valorisation est actuellement pratiquée dans des domaines variés tels que : pharmacie, cosmétique, rénovation, décoration ...

Citons le cas des bioadhésifs ou colles constituées de composants naturels. Pour leur développement, les moules constituent un sujet d'étude de choix, car elles restent fixées à leur support grâce à un liquide qui se polymérise et se durcit au contact de l'eau. Des colles écologiques et performantes élaborées à partir de substances trouvées dans ce liquide sont actuellement en cours de développement.

L'étude des végétaux génère aussi de multiples applications industrielles. La création de parfums à base d'essences naturelles est bien connue. Par contre, savez-vous que l'examen de la feuille de lotus a permis le développement de peintures, vitres et textiles autonettoyants ? La surface de la feuille possède en effet des propriétés étonnantes : les particules de saleté n'y adhèrent pas car elles reposent sur une étendue semée de minuscules poils, un peu comme un fakir sur une planche à clous. La saleté est donc entraînée par le glissement des gouttes d'eau.







## UN CADEAU POUR LES FÊTES

Grâce à la mobilisation des élèves des écoles communales d'Ittre et de Virginal, ce sont 110 enfants placés en institutions qui recevront un cadeau lors des fêtes de fin d'année.

Jouets, livres, friandises, crayons de couleurs, jeux, peluches... voilà de quoi sont composées ces boîtes à Kdo dans lesquelles les enfants glissent aussi un gentil petit mot.

L'opération Boîtes à KDO a été imaginée à Tubize par l'équipe de la Fabrique de Soi en 2009 et est devenue au fil du temps une chaîne solidaire qui s'étend à tout le Brabant wallon, une partie du Hainaut et de Bruxelles. Les bénéficiaires ciblés par le projet ont des parcours différents mais témoignent souvent de souffrances, de fragilité et d'abandon. Les élèves ont pu prendre conscience de la situation d'autres enfants ayant des contextes familiaux difficiles et placés dans des institutions ou dans des centres.

C'est une action « par les enfants pour les enfants » puisque nos élèves ont participé en offrant des boîtes remplies, d'un contenu diversifié et de qualité. Du neuf ou de la seconde main en état impeccable !



Il s'agit d'une opération solidaire entièrement anonyme mais beaucoup d'élèves imaginent la joie de ces enfants lorsqu'ils ouvriront cette boîte à trésors confectionnée avec soin.

A la mi-décembre, les différentes institutions recevront les boîtes et les éducateurs se chargeront de la distribution auprès des enfants.

Nous remercions beaucoup les élèves et leurs parents pour leur grande générosité!

Marguerite De Wulf



## APPEL À CONCESSIONNAIRE POUR L'EXPLOITATION DE LA CAFÉTÉRIA DU CENTRE SPORTIF DE VIRGINAL DE LA RCA SPORT'ITTRE

La Régie communale autonome Sport'Ittre lance un appel à concessionnaire pour l'exploitation de la cafétéria du centre sportif de Virginal.



Situation : Rue de Samme, 22 à 1460 Virginal

Montant mensuel minimum : 700 € HTVA

Date limite de réception des offres : le 18 décembre 2019 à minuit (date de la poste faisant foi).

Sous peine de nullité des offres, celles-ci devront reprendre les documents demandés dans le cahier spécial des charges.

Informations et cahier spécial des charges :

Secrétariat de la RCA Sport'Ittre

Tel : 067/79.10.34

rcasportittre@ittre.be



## À VOS AGENDAS

### LES ANIMATIONS VACANCES DE 2020

**Congé de détente** : du 24 au 28 février «Chapeaux en folie»

**Congé de printemps** : du 6 au 10 avril «Les merveilles de la nature»

**et cet été** : «Best of Disney»

- du 6 au 10 juillet, «Le Pays imaginaire»,
- du 13 au 17 juillet «Les super-Héros»
- du 17 au 21 août, «Les princesses et Chevaliers»,
- du 24 au 28 août «Le monde animalier».

En cette rentrée académique 2019/2020 la Zone de Police Ouest Brabant wallon a proposé à nouveau des cours de circulation routière aux élèves de l'ensemble des établissements scolaires situés sur les communes de Braine-Le-Château, Ittre, Rebecq et Tubize.

Du 1<sup>er</sup> au 17 octobre les élèves de 5<sup>ème</sup> et 6<sup>ème</sup> primaire ont pu bénéficier d'un cours pratique sur une piste de circulation récemment rafraîchie et située au commissariat central de la Zone de police. Trente classes y ont participé (soit près de 750 élèves).

Les cours ont été donnés en partenariat avec le CEP (Centre d'Education et de Prévention) dépendant du Gouverneur de la Province.

Ce fut une rencontre enrichissante tant pour les enfants que pour les enseignants et les policiers.

### > 1<sup>ère</sup> Commissaire Liberloo Mylène Directrice de la Proximité



## L'EXTRASCOLAIRE EN MODE « NATURE »



Halloween fêté un peu partout dans le village

GYM DOUCE



SALLE DES SPORTS À VIRGINAL. UN VENDREDI SUR DEUX DE 15 À 16 HEURES.

Prix: 7 euros à payer sur place: 6/12-20/12-3/01-17/01...

On vous attend nombreuses et nombreux.



Pour ces activités, on recherche des chauffeurs qui feraient du co-voiturage. Prendre contact avec Madame Linda Franx (0483-384290)

Contact : Artur Deghorain – Président du Conseil Consultatif des Aînés : 0475/59.86.05 – thetomtit@hotmail.com





## COMMÉMORATIONS DU 11 NOVEMBRE

Magnifique participation des écoles communales et libres de Ittre et de Virginal à la cérémonie du 11 novembre 2019, dans le cadre du parrainage du monument par les élèves de P5 et P6 en collaboration avec les associations patriotiques.

Une soupe au potiron attendait les participants.

Cet événement a fait l'objet d'un reportage de RTL que vous pourrez revoir via le lien suivant : [www.ecvirginal.be](http://www.ecvirginal.be)



## LA DEUXIÈME « DONNERIE À ITTRE », UN GRAND SUCCÈS...

Ce samedi 16 novembre 2019 a eu lieu la deuxième don'ttre. Nous voudrions tout d'abord remercier toutes les personnes qui sont venues aider au bon fonctionnement de cette journée.

Un grand merci aussi à tous ceux qui sont venus déposer des objets, vêtements, jouets, etc. ... avec une grande générosité.

Dès 14h, les citoyens soucieux de la transition écologique, adeptes de donner une deuxième vie aux choses et diminuer ainsi notre impact sur l'environnement ont pu repartir avec ceux-ci.

Nous organiserons une troisième édition vers février-mars, préparez vos dons...



## COLIS AUX AÎNÉS

L'Administration communale d'Ittre procédera à la distribution de colis de Noël dans les salles communales suivantes :

- **Ittre** : le jeudi 19 décembre 2019 de 8h30 à 12h. Salle Planchette (arrière de l'administration communale)
- **Haut-Ittre** : le jeudi 19 décembre 2019 de 13h30 à 15h. Salle « Les Hauts du Ry-Ternel »
- **Virginal** : le vendredi 20 décembre 2019. Salle Polyvalente

En vue d'éviter tous problèmes lors de la distribution, les habitants de l'entité répondant aux critères suivants seront invités à retirer leur colis :

- Les personnes ayant atteint l'âge de 65 ans
- Les personnes porteuses de handicap ou invalides dès 66%, sur présentation préalable au Service Population, d'un document attestant leur handicap. **Attention** : ce document est à présenter au plus tard le vendredi 13 décembre 2019 – date limite).

Sur invitation de notre CPAS, les personnes les plus démunies seront également invitées à retirer un colis dans leurs locaux.

Conscients des difficultés de déplacement de certaines personnes, la possibilité leur est offerte de faire enlever leur colis par une tierce personne, moyennant une autorisation écrite, signée de leur main, ainsi que la présentation de la carte d'identité de l'ayant droit.



Nous vous informons que le minibus communal **Trans'lttre** est également à votre disposition : **0473/51.33.95**

Des stands d'information à propos :

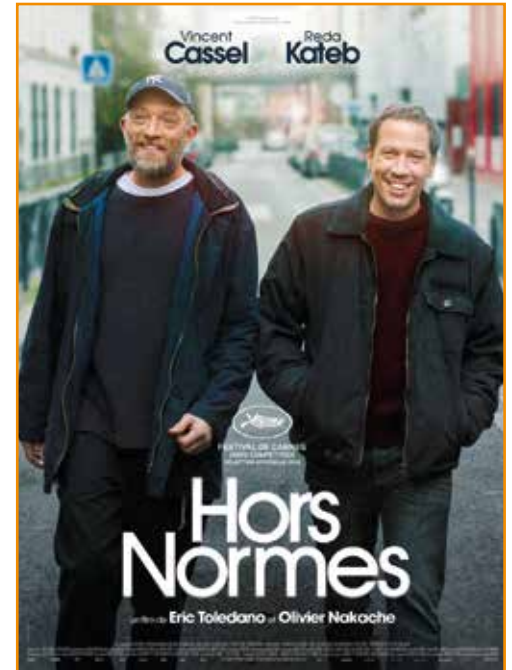
- Du Conseil Consultatif des Aînés
- Des repas à domicile
- Des Aides Familiales
- Etc ...

seront présents à l'occasion de la distribution.

Toutes les infos sur nos sites internet et Facebook ainsi qu'aux valves communales.



## CINEMA «SÉNIORS AT THE MOVIES» À IMAGI-BRAINE



- Bruno et Malik vivent depuis vingt ans dans un monde à part, celui des enfants et adolescents autistes. Au sein de leurs deux associations respectives, ils forment des jeunes issus des quartiers difficiles pour encadrer ces cas qualifiés d'hyper complexes'. Une alliance hors du commun pour des personnalités hors normes.

**Mardi 10 décembre «HORS NORMES»**, film sur les enfants et adolescents autistes, avec Vincent Cassel; C'est un film à voir.



- Un événement replonge brutalement Thomas dans le drame de sa jeunesse. Il n'est alors qu'un adolescent quand son père, Pierre, meurt dans ses bras. Il est temps pour ce fils d'agriculteur d'affronter son passé, le lourd héritage de la terre. Séances à 14 heures, au prix de 9,8 euros (avec petit goûter café et cake)

**Mardi 7 janvier 2020 «AU NOM DE LA TERRE»**. Ce film porte un regard sur l'évolution du monde agricole, avec Guillaume Canet.

**SÉANCES À 14 HEURES, AU PRIX DE 9,8 EUROS (AVEC PETIT GOÛTER CAFÉ ET CAKE)**

**INFOS ET RÉSERVATIONS :**

Artur Deghorain – Président du Conseil Consultatif des Aînés : 0475/59.86.05 – [thetomtit@hotmail.com](mailto:thetomtit@hotmail.com)





## NOUVEAU À LA COMMUNE D'ITRE

### LA COLLECTE DES ORDURES MÉNAGÈRES & CHANGEMENT DE JOUR DE COLLECTE

Tous les lundis pour toute la Commune.

En cas de jour férié, la collecte est reportée au lendemain. Les sacs doivent être sortis la veille du jour de la collecte après 20 heures ou le jour de la collecte avant 6 heures du matin. Placez-les visiblement sur la voie publique et employez les sacs réglementaires de la Commune.

#### Collecte des déchets organiques.

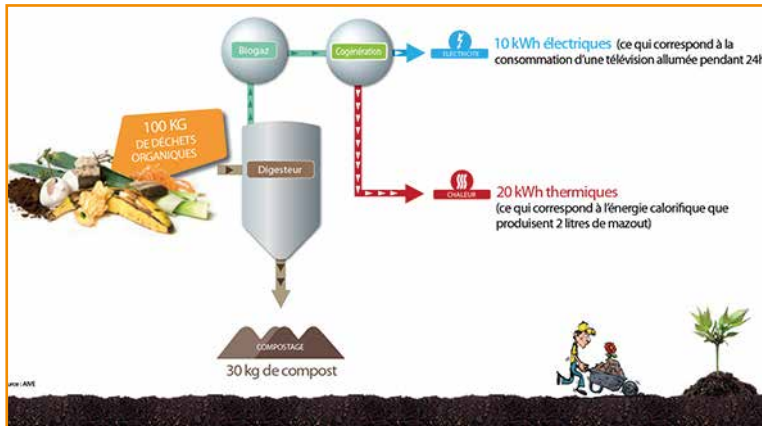
NOUVEAU SERVICE ! Chaque lundi en même temps que les ordures ménagères. ATTENTION : seuls les sacs compostables réglementaires avec le logo in BW sont acceptés (0,50 €/sac – capacité de 25 litres/sac). En vente dans les mêmes commerces que les sacs réglementaires blancs (ordures ménagères).

Que puis-je mettre dans mon sac de déchets organiques ?



Celui-ci est destiné aux déchets biodégradables : restes de repas, épluchures de fruits et de légumes, marc de café et sachets de thé, coquilles d'œufs, de noix, de moules, os, petits déchets de jardin (plantes d'appartement, herbes, fleurs fanées), mouchoirs et serviettes en papier, papiers essuie-tout, litières biodégradables et aliments périmés sans leur emballage.

Pour tous renseignements : Service environnement ou INBW.



## AÎNÉS : LES VOYAGES 2020 SE PRÉPARENT

Vous souhaitez connaître les prochaines destinations ? Les voici, en primeur :

**Leuze en Hainaut** : visite du musée automobile et de la Brasserie Dubuisson



**Rocroi** : la ville Fortifiée



**Amiens et les Hortillonnages**



**Val Saint Lambert** : La cristallerie et Chaudfontaine



**Jodoigne et ses environs**

Nous vous demandons encore un peu de patience, les dates ne sont pas encore fixées...

Vous retrouverez plus d'informations au sein du prochain Bulletin communal.



## TENDRE VERS LE ZERO DECHET ??

Le Zéro Déchet ne se limite pas uniquement à trier et recycler ses déchets.

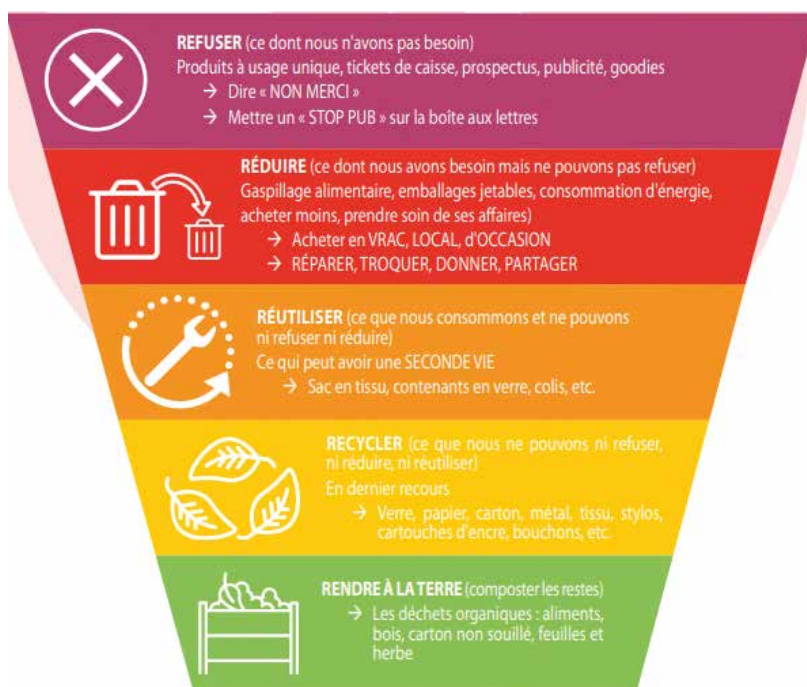
C'est une démarche qui s'inscrit dès la mise sur le marché et l'achat de biens de consommation.

On évoque souvent la règle des « 5R », à appliquer dans un ordre de priorité :

**REFUSER - RÉDUIRE - RÉUTILISER - RECYCLER - RENDRE À LA TERRE (composter).**

- **REFUSER** : Refuser ce dont on n'a pas besoin, afin d'éviter la production de déchets, c'est aussi se questionner sur ses réels besoins et refuser le superflu.
- **RÉDUIRE** : Réduire ses déchets en achetant moins et, si possible, en achetant en vrac ce dont nous avons besoin, c'est un changement de comportement pour éviter le gaspillage et la surconsommation.
- **RÉUTILISER** : Réutiliser un produit en allongeant sa durée de vie, c'est éviter ou retarder la production d'un déchet. Donner une seconde vie aux objets peut se faire via le partage, le don, la location, la mutualisation et la réparation.
- **RECYCLER** : Recycler les déchets en de nouveaux produits, car ils contiennent des matières premières réutilisables, c'est éviter de puiser dans les ressources naturelles pour la fabrication de nouveaux objets issus de matières vierges.
- **RENDRE À LA TERRE (composter)** : Composter les restes de déchets organiques permet de valoriser ceux-ci dans le cycle naturel et de réduire considérablement la quantité de déchets présents dans les poubelles.

Chacun peut avancer à son rythme et selon ses possibilités, mais avec un peu d'entraînement on peut rapidement arriver à une sérieuse réduction de ses déchets et une belle économie...



**On recherche des « bricoleurs » bénévoles** qui pourraient dépanner une personne pour un « petit travail » : un robinet qui fuit, remplacer une ampoule,...

Contact : Artur Deghorain – Président du Conseil Consultatif des Aînés : 0475/59.86.05 – thetomtit@hotmail.com



## C'EST PARTI...



Les conseils consultatifs de la mobilité, de l'énergie et environnement, du sport et de la jeunesse, des aînés, de l'économie emploi commerce équitable et aussi du bien-être animal ont démarré ce mois de Novembre...

Avec la collaboration de ceux-ci nous allons pouvoir apporter beaucoup d'idées et de projets pour le bien de notre belle commune.

Mais aussi le Plan d'Action Energie & Climat, qui lui, proposera à la commune des actions pour aider tout le monde à diminuer les gaz à effets de serre.

Le but étant de diminuer de manière drastique notre émission de CO2 comme signé par la commune dans la convention des maires.

Bon travail à toutes et tous !!!!





## LE PLAN STRATÉGIQUE TRANSVERSAL

**Le PST** : voilà trois lettres dont vous entendrez encore souvent parler au niveau de votre commune tant par les édiles communaux que par l'administration.

### C'est quoi ce PST ? Un brol en plus ?

Pas du tout : PST veut dire Plan Stratégique Transversal, un nom un peu pompeux mais qui est un changement complet dans la manière de gérer la commune.

Rappelez-vous depuis des dizaines d'années, à chaque législature, il y avait la présentation du programme par la majorité en place via la déclaration de politique générale. Ce qui veut dire qu'il s'agissait de l'unique vision du politique avec peu de concertation avec l'administration.

A la fin de la législature, il était de bon ton de dire que l'on avait réalisé 90 ou 95% du programme. Qui pouvait vérifier ?

Le Plan Stratégique Transversal est fort différent.

Le PST part de la déclaration de politique communale présentée deux mois après les élections par la majorité communale. Ensuite cette déclaration est analysée en collaboration avec l'administration, dans le but de mesurer si les objectifs peuvent être atteints d'un point de vue financier, disponibilité de personnel ; matériel etc. . .

Saluons, ici, le rôle important joué par notre Directrice générale Carole Spaute qui a permis et instauré cette collaboration.

Ces nombreuses réunions furent intéressantes, valorisantes, enrichissantes, mais avant tout, collaboratives entre le politique et l'administration et ce dans un but unique : dresser des objectifs clairs et précis pour notre commune et ce pour les six ans qui viennent.

Le PST comprend à l'heure actuelle 183 projets. Ces projets sont évolutifs, dans un sens comme dans l'autre et de nouveaux projets peuvent apparaître.

Chacun des 183 projets actuels a été décrit, fait l'objet d'une fiche de concrétisation et sera évalué périodiquement.

Pour faire simple, ce sera tout simplement le bulletin de cette législature en 2024.

Dans un souci de transparence et d'information, nous allons vous faire découvrir ce PST suivant des matières bien définies.

### Le premier sujet sera l'énergie.

La prise de position du Gouvernement wallon de réduire de 55 % au niveau de la Wallonie la production de CO2 aura t'-elle un impact sur Ittre ?

On oublie trop souvent de dire que la base de référence est la production de CO2 en 1990 ; date des rapports sur les gaz à effets de serre.

C'est donc tout à fait différent du discours que nous entendons incitant à une baisse de 55% entre 2019 et 2030.

Il y a donc lieu de bien expliquer au citoyen la véritable portée de cette déclaration. Nous dirons que c'est un beau coup de marketing politique mais qui a au moins l'avantage de faire réfléchir et réagir.

La Wallonie est parmi les bons élèves de l'Europe avec une diminution de - 35 % entre 1990 et 2016.

Cette diminution fut principalement axée sur :

- l'énergie : - 64,2% (utilisation plus accrue du gaz naturel et de biomasse en remplacement de combustibles comme le charbon et le fuel notamment dans les centrales électriques)
- l'industrie : - 58,6 % (principalement et malheureusement avec des fermetures d'usines et plus particulièrement la sidérurgie ainsi que grâce à l'amélioration des procédés. . .)
- le logement : - 24,6%.

Il faut cependant également noter :

- Les émissions du transport routier : + 33,9 %
- Le secteur tertiaire : + 20,4% (que l'on oublie trop souvent)

Ainsi, en 2016, on pouvait déjà dire que les objectifs de la Région wallonne, dans le cadre 2013-2020 du Protocole de Kyoto, seraient atteints avec une réduction de 14,7 %.

Preuve en est, comme vous l'avez certainement entendu dernièrement, la vente de quota CO2 de la Région wallonne à la Région flamande, démontrant le bon comportement de notre région en la matière.

Toujours en 2016, la production de CO2 était de 36535 kt équivalent CO2 dont :

- 29,5% pour l'industrie,
- 24,7% pour le transport routier,

- 14,4 % pour le logement,
- 13% pour l'agriculture,
- 6,9 % pour la transformation et le transport d'énergie,
- 4,5% pour le secteur tertiaire ;

Le reste est constitué des déchets, des gaz fluorés, du boisement / déboisement et autres transports rail et eau, entretien des bois . . . soit 6,3%.

En extrapolant 2016-2019, nous pouvons considérer que la Région wallonne en est à - 40% par rapport à 1990.

On peut donc se dire que si en 7 ans (2013-2016) la Région wallonne a su diminuer de 14,7%, elle peut diminuer de 15% en 11ans.

On sait cependant que ce sont les derniers pourcentages qui sont les plus difficiles à atteindre. Il s'agit donc là d'un véritable challenge pour la Wallonie.

Nous avons donc encore des efforts à faire et, au sein de la commune d'Ittre et de son Collège, nous ferons notre part de travail en collaboration avec différents acteurs (Commission consultative de l'Energie, PAEDC et Energ'ittre).

Le développement durable est un élément majeur du PST communal.

Nous vous invitons à aller voir sur le site communal ([www.ittre.be](http://www.ittre.be)) les pages 14 et suivantes qui traitent des objectifs en la matière. Nous pouvons vous certifier qu'il y a peu de communes wallonnes qui l'ont fait d'une manière aussi pointue.

Il y a d'abord les efforts préconisés pour conscientiser le personnel à l'utilisation parcimonieuse de l'énergie, à des déplacements rationnels, notre adhésion à Renowatt dans le but de limiter les consommations énergétiques, le placement d'ampoules peu énergivores lorsque les actuelles sont à remplacer, l'objectif de collaborer avec tous pour concrétiser l'implantation de panneaux photovoltaïques sur le centre sportif, la capitainerie et d'autres bâtiments communaux, . . .

A côté de cela des projets plus conséquents vont voir le jour à Ittre car vous l'aurez compris, tous ces gestes quotidiens, que nous pratiquons tous, doivent être accompagnés d'efforts plus conséquents en termes de quantité d'énergie.

### Une ferme solaire à Ittre ?

Il existe bien un projet de ferme solaire sur l'ancien site Duferco à la rue du Roelux (ancien site de la sablière du Rouge Bouton). Ce site sera réhabilité par Duferco qui compte y implanter 3468 panneaux photovoltaïques sur une superficie de 2ha 13 a 10 ca.

Comparativement à la production d'électricité d'origine fossile, ce projet permettra d'économiser 424 tonnes de CO2 par an soit l'équivalent d'une forêt de 100 ha.

La production d'énergie verte attendue est de 1MWC cela représente la production annuelle de 285 ménages soit 13 % des habitations d'Ittre.

Au début, la production sera injectée sur le réseau ORES. Le Collège espère vivement que le Ministre Henry fera paraître prochainement les arrêtés d'application concernant l'autoconsommation collective et les communautés locales d'énergie permettant ainsi à nos concitoyens de se fournir à un prix attractif pour eux et un retour de rentabilité plus rapide pour les investisseurs. Nous serons très attentifs à l'évolution réglementaire.

### Diminuer la consommation de nos éclairages publics.

Notre parc est composé de 1727 armatures.

Ces armatures sont principalement dotées de sources dites « à décharge ».

Les principales familles se décomposent en :

- 441 armatures équipées de lampes au Sodium Basse pression (lampe orange, très économique mais obsolète) ;
- 983 armatures équipées de lampes au Sodium Haute pression (lampe jaune doré, classifiée récemment d'énergivore, technologiquement éprouvée) ;
- 261 armatures équipées de lampes dite « Iodure métallique » (lampe blanche, peu consommatrice eu égard à la technologie, dernière génération de lampe à décharge) ;
- 42 armatures équipées de LED (lampe à courant continu, économique, moderne, blanc chaud ou neutre) ;

Notre parc a déjà fait l'objet de plusieurs vagues de modernisation importantes ce qui a permis de réduire drastiquement la puissance installée, la consommation, la pollution lumineuse et les cycles d'entretien. L'ensemble des lampes Iodures et LED sont la résultante de plans d'investissement qui se sont succédés depuis 2012.

Nous avons donc déjà effectué un effort significatif à hauteur de 303 armatures, soit 18% de notre parc. De plus sur injonction du Gouvernement wallon, Ores modernisera notre parc sur une période de 10 ans à partir de 2020 donc pour . . .2030.



### En collaboration avec notre intercommunale Inbw :



### Récupération d'énergie et unité de biométhanisation sur le site de l'incinérateur.

Comme vous le savez, notre incinérateur a obtenu son permis d'exploiter pour 20 ans. Dans le cadre de ce permis nous avons insisté pour que soit pris en compte la valorisation de la vapeur produite et que soit envisagée l'utilisation de cette vapeur pour développer à côté, et dans un premier temps, des productions agricoles, horticoles et de valorisations de produits annexes tels que les algues, champignons etc.

Nous constatons qu'il y a actuellement une pression du groupe Ecolo-Brabant wallon souhaitant faire fermer un four sur les deux ; ce qui mettrait en péril le développement de ces projets. . . Et, que fera t'on lors d'une panne, d'un entretien du four restant ? Où iront nos déchets pendant ces périodes à Thumaide (entre Beloeil et Tournai), Charleroi ou Liège ? Cela entraînerait une augmentation de la production de CO2, de particules fines et de consommation de diesel (énorme) pour amener nos déchets aux autres incinérateurs wallons. Tout cela, soyez en certains, compensé par une augmentation du prix de nos poubelles.

**Unité de biométhanisation avec la récupération des déchets verts** et en collaboration avec les agriculteurs. Cette unité produira de l'électricité et du gaz pour les véhicules.

Comme vous le voyez tout est mis en œuvre à l'échelle de notre petite commune car, pensons-y :

- Nous avons peu d'impact sur les industries et nous espérons qu'elles revivront ou qu'elles continueront pour le bien de tous.
- Nous avons peu d'impact sur les transports routiers, le développement du tertiaire, le transport d'énergie
- Nous avons peu d'impact sur l'isolation des bâtiments.

C'est donc au niveau de la Wallonie et du Fédéral que se joueront les grands actes ; les politiques ayant un impact important sur la diminution de CO2. Cependant, chaque petit geste compte et ce que l'on réalise dans notre petite commune est certainement plus important que le retrait des USA ou la non-signature de la Chine de l'accord de Paris.



## LA VENUE DE JOHN JOHN DOHMEN À L'ÉCOLE DES LONGS PRÉS

Ce vendredi 15 novembre 2019, John John Dohmen (un grand champion de hockey) est venu rendre visite aux 6èmes de l'école communale d'Ittre.

Le grand jour était enfin arrivé, aujourd'hui John John Dohmen venait dans notre école. Tout le monde était excité. A 10 h 30, les 6èmes se sont rassemblés dans la salle de gym et attendaient impatiemment le membre ittrois des Red Lions.

### LE VOILÀ ENFIN

Quand il est arrivé, tout le monde a applaudi et puis on lui a chanté notre chanson basée sur la mélodie de celle de saint Nicolas dont voici un extrait :

« Au grand John John Dohmen capt'aine des hockeyeurs  
Marque-nous plusieurs goals pour être le meilleur  
Pendant toute la semaine, de tous les grands joueurs  
C'est toi John John Dohmen, le meilleur défenseur  
Vous êtes venu John John Dohmen  
Vous êtes venu John John Dohmen ... »

On a appris beaucoup de lui lors de sa venue. On lui a posé plein de questions.

Pour jouer en national, il a besoin environ de 20 h d'entraînement et d'heures de meeting (c'est quand on parle des tactiques et des choses à améliorer).

Il a aussi pratiqué d'autres sports que le hockey comme du foot, du tennis et beaucoup de cyclisme.



### SON PALMARÈS

John John a gagné la médaille d'argent aux Jeux Olympiques de Rio en 2016, a été élu meilleur joueur du Monde en 2017. Il est également devenu champion du Monde en 2018 et champion d'Europe en 2019 ! Quel parcours !

### LA PHOTO SOUVENIR

Après qu'il ait répondu à toutes nos questions, on est allé dehors pour faire une photo souvenir.

### QUELLE EXPÉRIENCE

Tout le monde gardera toujours un bon souvenir de la venue de John John Dohmen dans notre école. Un conseil nous a beaucoup touché, le voici : « Quand je commence un match, je ne suis pas stressé car je pense toujours que tout va bien aller et que nous allons gagner ». Cette technique, on peut l'utiliser dans un match mais aussi pour un examen ou encore plein de choses dans la vie.

**Merci John John Dohmen ! Lisa et Louise pour les P6**



## LE COLLÈGE COMMUNAL D'ITTRE



**Christian FAYT** BOURGMESTRE

0473/78 32 68 - c.fayt@ittre.be

**Pascal HENRY** 1<sup>ER</sup> ÉCHEVIN

0495/52 36 15 - p.henry@ittre.be

**Fabienne MOLLAERT** 2<sup>ÈME</sup> ÉCHEVINE

0474/23 12 64 - f.mollaert@ittre.be

**Lindsay GOREZ** 3<sup>ÈME</sup> ÉCHEVINE

0496/34 50 63 - l.gorez@ittre.be

**Jacques WAUTIER** 4<sup>ÈME</sup> ÉCHEVIN

0470/37 09 30 - j.wautier@ittre.be

**Françoise PEETERBROECK**, Présidente du CPAS

0476/98 20 61 - f.peeterbroeck@ittre.be

**Carole SPAUTE**

Directrice générale



## LES ACTIVITÉS DU PCS SE PRÉPARENT

Et voilà que se profile déjà la fin de l'année 2019...

En tant que cheffe de projet du « Plan de Cohésion sociale », je commence à planifier les ateliers de l'année prochaine.

Si vous avez des attentes par rapport à ces derniers, n'hésitez pas à me les communiquer, car c'est avant tout pour les habitants d'Ittre, Haut-Ittre et Virginal que je les prépare...

Il peut s'agir d'ateliers autour d'un savoir-faire précis, de petites formations, de séances d'information au sujet d'un thème défini, ou voire simplement de rencontres organisées autour d'un potage ou d'un morceau de tarte.... Le tout dans un esprit de partage et de convivialité....

ET si vous avez envie de vous investir, que vous avez certaines compétences que vous désiriez partager, pourquoi ne pas vous présenter en tant que bénévole ?

Ensemble, nous pouvons plus que seul...

En vous souhaitant d'ores et déjà de magnifiques fêtes de fin d'année....

Quels que soient vos souhaits, n'hésitez pas à me contacter...  
Givron Carine - pcs@ittre.be - 0484/63.30.38



**SEULEMENT PAR INSCRIPTION**

En cas de difficulté de mobilité, nous nous chargerons du transport

GRATUIT

CHEMIN D'HURTERBIZE 3  
1430 REBECQ

**Repas de fêtes sera gorgé**

**VENREDI 13  
DECEMBRE 2019  
DE 14H00 A 21H00**

**ATELIER  
CUISINE  
BUISSONNIERE**

Thème : Terra Gusta Inspiration

Plan de Cohésion Sociale de Ittre  
Boulevard de l'Industrie, 4  
1460 Ittre  
pcs@ittre.be  
0473/78.32.68

Éditeur responsable : Françoise Peeterbroeck, présidente du CPAS



## NOUVEL HORAIRE DES PERMANENCES DU SERVICE URBANISME

Le service urbanisme vous accueille en ses bureaux :

- le mardi, mercredi et le vendredi de 9 à 12h ;
- le 2<sup>ème</sup> mercredi du mois de 16 à 19h ;
- les 1<sup>er</sup> et 3<sup>ème</sup> samedis du mois de 9 à 11h ;
- le jeudi matin sur rendez-vous pour la présentation des demandes de permis d'urbanisation, unique et permis d'urbanisme de constructions groupées ;

Des permanences téléphoniques sont assurées du lundi au vendredi de 9h à 12h ainsi que le 2<sup>ème</sup> mercredi soir du mois et les 1<sup>er</sup> et 3<sup>ème</sup> samedis du mois. ».



## ETAT CIVIL

Suite à l'entrée de la loi européenne sur la protection de la vie privée et du règlement général sur la protection des données (RGPD), les listes des naissances et des mariages ne pourront plus paraître dans le bulletin communal sans le consentement préalable et explicite des personnes concernées.

Sachant que la population apprécie être informée de ces heureux événements, il sera dorénavant demandé aux parents des nouveaux-nés ou aux futurs époux de marquer leur accord pour la publication de l'information relative à la naissance ou au mariage.



## MARIAGES

**BEUBLET DENIS ET LA ROSA SARAH :**  
le 26/10/2019

**VAN ELEWYCK PATRICK ET DESMECHT MYRIAM :**  
le 23/11/2019



## NAISSANCES

**BARROIS NATHAN :** né le 16/10/2019



## DÉCÈS

**WARNIER ANDRÉE :** (06/09/1927 – 24/10/2019)

**FOUBERT DENISE :** (03/02/1919 – 31/10/2019)

**LAMBERT MARIE :** (28/06/1924 – 03/11/2019)

**PIQUARD PAULINE :** (27/02/1924 – 04/11/2019)

**CHARLIER DANIEL :** (23/06/1952 – 07/11/2019)

**COWEZ FRANS :** (10/02/1933 – 09/11/2019)

### Prochain Conseil communal :

**17 DÉCEMBRE 2019 À 19H**  
**GRAND PLACE, 2 - ITTRE**

### Bulletin d'Informations Communales

Editeur responsable : **Le Collège communal**

Coordinateur communal : **Frédérique Joris**

Graphisme et mise en page :  
**Nancy Dutoit - Inform'Action asbl**

Impression : **Rossel**